

# INSTRUKTIONER 60-TALSVAGNAR

Observera, instruktionen är helt nyskriven och uppdateras fortfarande.

Titta på produktsidan på [www.mollehem.se](http://www.mollehem.se) efter senaste versionen.

## HJÄLPMEDEL SOM KAN BEHÖVAS

Nyttiga verktyg:

Kniv typ skalpell

Sax

Nålfilar

Cyanlim, gärna två sorter, en mycket tunn och lättflytande till fönster och en lite tjockare till etsdetaljer m.m.

Borrar och/eller brotsch ca 0.4, 1.0, 1.2, 1.4 och 1,6 mm.

## BYGGSTEG

### RENSNING

Gå över alla plastdetaljer och skär/fila bort gjutskägg.

På vagnskorgen är det i fönstren och på undersidan.

Var noggrann, särskilt i fönstren då passningen för "glasrutorna" är väldigt tajt. När fönsterhålen rensas/filas så håll filen vinklad så att det främst är den inre kanten som bearbetas. Dels sitter gjutskägget i innerkanten och dels riskerar man inte att skada "fönsterkarmen" på utsidan.

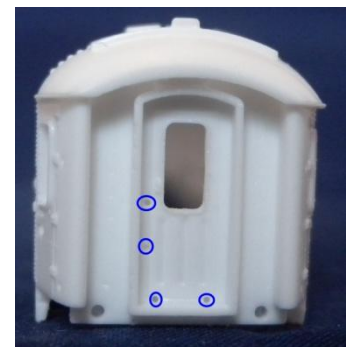
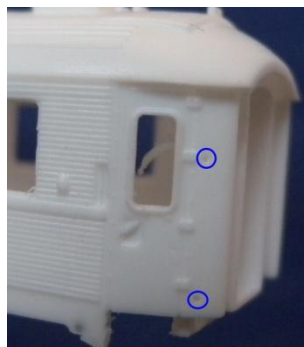
I nedkanten så kan det finnas luftbubblor. Vi har försökt rensa bort exemplar där luftbubblorna påverkar utsidan. Om det finns större bubblor så kan det vara lämpligt att fylla ut dem.

Gör hål från baksidan och fyll i lite CA-lim i bubblan. Spraya med accelerator eller strö på lite bakpulver för att sätta igång härdningen. Skrapa ev. av på baksidan om det behövs.

Gå över och gör hål för etsdetaljerna. Lämpligt här är en borr på 0.4 mm och/eller en brotsch. Hålens placering enligt bilden.

Kolla så att underrede och korg passar fint ihop. Rensa insidans nederkant och underredet om något tar emot.

**OBS!** Underredet är gjort med klockren passning, MEN den långa smala gjutformen förlänger sig efterhand som man gjuter – det innebär att underredet kan vara något för långt. Enklast ordnas detta genom att underredet kapas på tvären, gärna med en lite bredare såg. Efter kapningen läggs underredet på plats i kåpan och material kan tas bort i skarven tills underredet passar bra. Underredet kan sedan limmas ihop (om så önskas) med lite CA-lim.



Borra upp underredets hål för boggie. Boggien fästs i underredet med skruv M1.6.  
Borra upp hålet så att skruven kan dras fast med sina gängor. Lämpligt borrhål 1.4–1.5 mm.

## FÖRBEREDELSE FÖNSTER

De gjutna fönstren ser OK ut vid normal användning. Gillar man närbildsfotografering och vill ha riktigt klara fönster så kan fönstren poleras. Använd i så fall ett polermedel avsett för plast, t.ex. Novus 1, 2 och 3.

På grund av mängden fönster så har det blivit väldigt liten sannolikhet att lyckas gjuta en hel fönstersats helt utan blåsor. Med byggsatsen följer oftast flera uppsättningar fönster med skadade rutor markerade. Man får alltså oftast plocka fönstren till en sida från två satser.

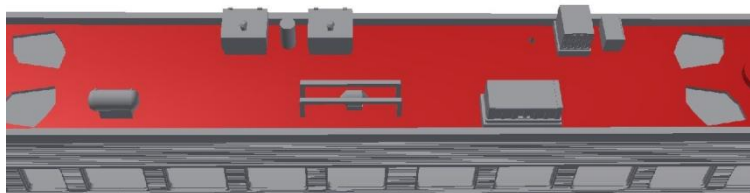
Vill man ha absolut högsta klass på glaset så kan man använda objektglas avsedda för mikroskåp. En hel del jobb men kanske värt det?

## DETALJER PÅ UNDERREDET

Rensa detaljerna från gjutskägg. Observera att några detaljer har en liten "ventil" och där sitter gjutpinnen ovanpå ventilen. Kolla alltså noga detaljen om gjutpinnen ska lossas tätt på detaljen eller ovanpå "ventilen".

Skall detaljerna ges samma färg som underredet i sin helhet så kan detaljerna limmas på plats. Annars så målas detaljerna separat och limmas på plats när allt är klart.

Kolla din förebild för detaljernas placering. Underredet har förborrade hål för en del placeringar och även alternativa placering. Olika vagnar har detaljerna på olika platser och det skiljer även mellan tillfällena i tiden. Så kolla din förebild! Bilden här visar äldre version av sittvagnen utan latrintankar.



Skulle en placering önskas där fästhål saknas så skär bara av fästnabben och limma direkt mot underredet.

Den färdiga vagnen väger cirka 20 gram att jämföra t.ex. med Fleischmanns svenska 40-talsvagnar som väger 36 gram. 15-20 gram extravikt kan lämpligen limmas fast på insidan av underredet. Ta t.ex. några brickor eller muttrar.

## BUFFERTAR

Rensa buffertarna från gjutskägg. Slipa av fronten så den blir slät.

Borra upp bufferthålen i korgen, 1- 1.2 mm, och passa in buffertarna. Samma buffertar som 80-talsvagnarna används i byggsatsen. På äldre vagnar satt buffertar med rundad utsida och kantning insida. Fila ev. till buffertarna på detta sätt. Den sneda fasningen på buffertarna skall vara in mot mitten och uppåt.

Måla ev. buffertarna i lämplig grå/svart färg.

## BOGGIE

Rensa försiktigt boggien från gjutskägg. Använd t.ex. en spetsig tandpetare för att pilla bort gjutskägg mellan detaljer på sidan.

Testa så att hjulen rullar fint, annars kan det behöva rensas lite försiktigt i hjulaxelhålet. Skulle hålet behöva borras upp något så använd en 1mm borrhål och ta det försiktigt. De är inte mycket gods runt om och på utsidan!

När allt är målat och klart kan hjulaxelhålet få en mycket liten dos olja.

Borra upp hålet för fästskruven så att skruven löper lätt. Lämpligt borrh 1.6 mm.

Boggi skruvas fast i underredet. Borra hålet i underredet mindre än skruvens diameter och låt skruven gänga sig in i underredet.

## MÅLNING

Om släppmedel använts vid gjutningen kan sådant finnas kvar på plasten. Tvätta av kåpan noga med diskmedel och vatten och borsta t.ex. med en ny tandborste. Korg, underrede och boggie kan sedan målas.

På flera av vagnarna sitter t.ex. 1-klassmärket och SJ-märket på en liten tavla.

Väl lämplig tavla från etsarken, klipp ut noga och limma på plast på kåpan.

Färgsorter passar mer eller mindre bra tillsammans. T.ex. så kan "enamel-färger" (t.ex. "SJ-färgerna" från SMJ) ha lite svårt att fästa på andra färger och direkt på plastkåpan. Det märks främst när man behöver maskera med tejp och färgen under tejpens följer med när tejpens tas av.

Skall kåpan maskeras för målningen så var alltså noga med att grunda med en passande grundfärg.

Till ovan nämnda färger från SMJ rekommenderas att använda klarlack, t.ex. Tamiya's TM-80.

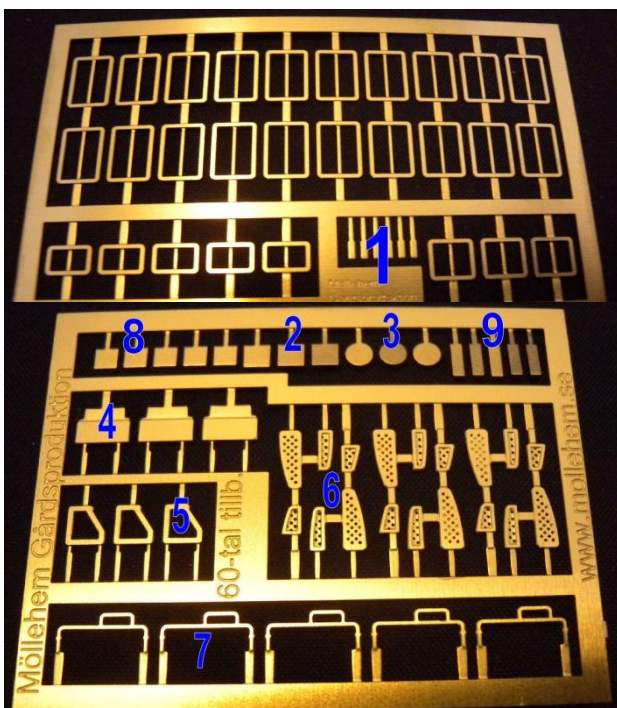
Kolla hjulaxelhålet och rensa från ev. färg.

## DEKALER

På dekalarket finns ett antal dekaler. Vilka som används beror på förlagan – kolla på foton för den valda förlagan om dekalen finns med och var den sitter.

När dekalerna sätts så klipp ren dekalen på tre sidor. Lämna en flik på den fjärde sidan och skär istället genom plastfilmen nära dekalen. När man sedan arbetar med dekalen så håller man i fliken med en självhållande pincett.

## ETSDETALJER



etsarket.

Till modellen finns två etsark, ett med fönster och ett med generella tillbehör.

Till vänster syns arket med fönster till sittvagnarna och under detta det generella tillbehörsarket.

1. Skyltar till 1-klassmärket
2. Skyltar till fyrkantigt SJ-märke
3. Skyltar till runt SJ-märke
4. Plattform till övergång mellan vagnar
5. Räcke till övergång mellan vagnar
6. Fotsteg under dörrar
7. Handledare vid hörnen
8. Skylt till "Kniv&gaffel" för R1
9. Skylt till "Byffé/Café" för R1

Observera att endast fönster på sidorna har karmar. Fönstren i dörrarna har ej karmar.

Det är enklast att måla detaljerna när de sitter kvar i

Fönsterkarmar kan lämnas omålade om man önskar metallfärg på dessa.

För att lossa en detalj så lägg etsarket på en oöm yta och tryck av fästet med skarp brytkniv så långt från detaljen som möjligt. Klipp därefter bort fästet från detaljen med en vass sax.

När alla dekaler och etsdetaljer är på plats så kan ett lager matt lack vara lämpligt.

Fönsterbågarna placeras ut när kåpan är målad och dekalerna på plats.

Lägg fönsterbågarna löst på plats och spruta sedan klarlack över sidan vilken skyddar dekaler och fäster fönsterbågarna.

## FOTSTEG

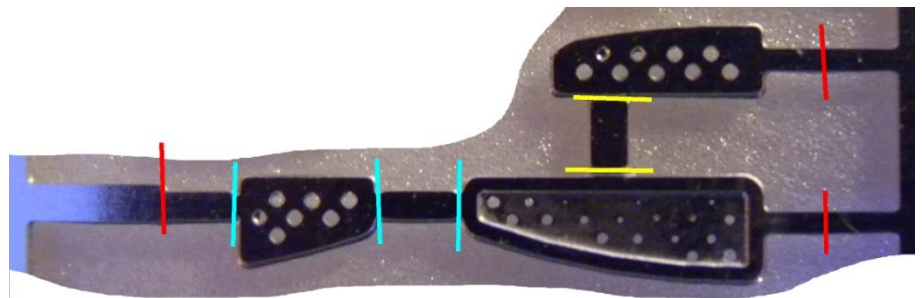
Svåraste delen i hela byggsatsen är fotsteget.

I bilden är markerat hur dom skall klippas och vikas.

Rött markera klipp, Gult markerar 90 grader vik upp från bilden, blått markera 90 graders vik bortåt.

Klipp av fästnabbar till höger men lämna en liten bit av fästnabbar.

Klipp bort fästnabben till vänster, där är markerat i plåten var klippet skall ske.



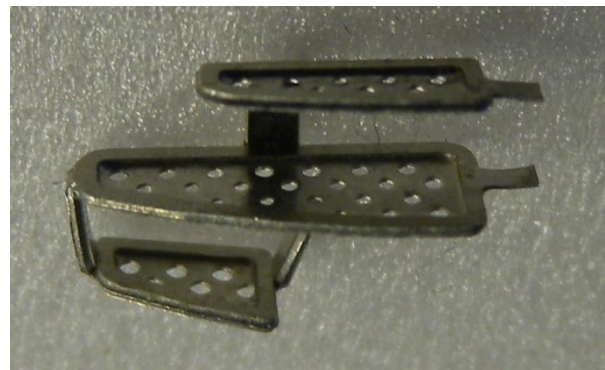
Efter viking skall det lilla fotsteget hamna under det stora. Det översta fotsteget i bilden skall ligga ovanför det stora fotsteget.

När vikingarna är gjorda så löd gärna vikingarna med en gnutta lödtenn – det ökar stabiliteten rejält. Ev. kan lim användas istället.

I den nedstickande delen på kåpan finns en svag markering där det är tänkt att det övre fotsteget skall sitta. Har man lämnat lite av fästnabbar så kan markeringen sågas upp lite och fästnabben kan sticka in i det utsågade.

Fästnabben på det största steget kan vila mot undersidan av kåpan.

Vill man säkra upp detta för att tåla hantering så kan en bit plast limmas bakom fotsteget och upp bakom kåpan.



## FÖNSTER

När vagnen i övrigt är klar och färdigmålad/lackad så kan fönstren monteras.

Kolla så att fönsterhålen är helt renskurna så att glaset kan passa.

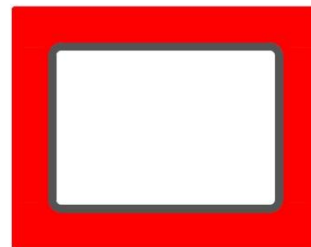
Tryck försiktigt glaset på plats med något mjukt typ trä eller dylikt. När glaset sitter på plats så kan de fästas permanent genom att tunt CA-lim läggs mot glaskanten på insidan av kåpan. Kappilärkraften gör att limmet sugas in under glaset. Det behövs väldigt lite lim!

Byggsatser packade från och med hösten 2014 har fått de gjutna fönster ersatta av plastfilm.  
Dessa skall skäras ut innan de kan monteras:

På plastfilmen är fönstren markerade med svart ram och med rött utanför denna.

Inget rött skall finnas kvar på det utskurna fönstret. Däremot skall den svarta kantens insida helst vara obruten.

Alltså när fönstret skärs ut, skär i det svarta området så nära det röda som möjligt. Kolla om något rött finns kvar och trimma i så fall bort detta. Börja med snitt längs de raka sidorna och skär därefter bort lite av varje hörn.



När fönstret är utskuret så passar det i fönsterhålet och kommer att vila mot insidan på den etsade fönsterkarmen.

Fäst med minimalt med CA-lim. En passande sort är Insta-flex, vilken är avsedd bl.a. för genomskinlig plast.

## GUMMISVULST

En bit svart slang kan kapas upp och limmas runt övergången mellan vagnarna.



Klipp två bitar 11,5mm med raka kanter och en bit med snedskurna kanter, 9,5mm på längsta delen.

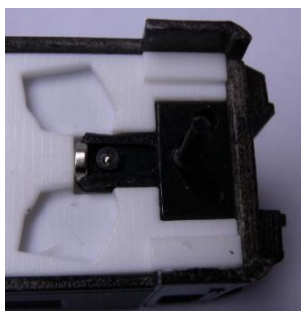
En bit pianotråd instucken i slangen håller den rak vid limningen. CA-lim fungerar bra för limningen, t.ex. Insta-flex.

Limma de raka bitarna stående och den snedställda biten horisontellt ovanför.



## KOPPELFICKA

Kortkoppelkulissen har en utstickande klack. Såga eller skär av den.



Kulissen passar nu i sitt hål på undersidan av vagnen

Lägg kulissen på en bordsskiva och tryck fast koppelfästet i kulissens pinne.

Fästet hamnar en liten bit ovanför mitten på stången. Den exakta höjden anpassas när vagnen är klar och står på spåret.  
Höjden mellan spårets överkant och kopplets mitt (spetsen fram) skall vara 4.5mm.



Kulissen limmas på plats. Ta bara en liten klick lim på en punkt så kan kulissen sprättas bort vid behov.

Skall de medföljande kopplen användas så rensa dessa från gjutskägg och slipa gärna av den snedställda ytan där två koppel möts vid hopkoppling. Kolla noga att det är rensat runt fästet där kopplet möter koppelfickan. Måla ev. kopplet i lämplig färg.

Koppelfickan följer NEM-standard och normala standardkoppel skall passa.

## MER INFO

På <http://www.mollehem.se> finns senaste versionen av denna instruktion och varifrån den också kan skrivas ut i större format om så önskas.

Frågor, kommentarer, tips och kanske ett foto på byggda modeller, kan skickas till [mgp@mollehem.se](mailto:mgp@mollehem.se)

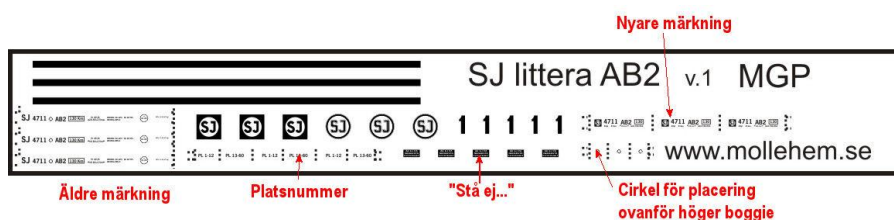
Lycka till!

## APPENDIX A, DEKALER

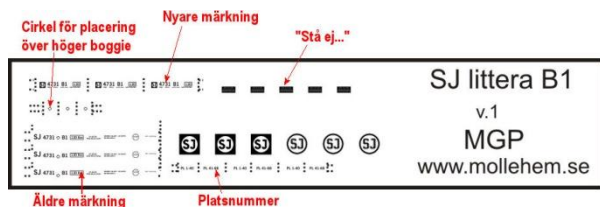
### Dekal till A2



### Dekal till AB2



### Dekal till B1



### Dekal till R1



OBS. De första dekalerna levererades med dekalen för "Stå ej..." med svart bakgrund. Ett fåtal vagnar har haft detta medan gul bakgrund varit det vanligaste.

De som hellre vill ha dekal med gul bakgrund – ta kontakt med MGP.