

INSTRUKTIONER T23

Observera, instruktionen är helt nyskriven och uppdateras fortfarande.

Titta på produktsidan på www.mollehem.se efter senaste versionen.

HJÄLPMEDEL SOM KAN BEHÖVAS

Nyttiga verktyg:

Kniv typ skalpell och "brytkniv"

Cyanlim

Nålfilar

Borrar ca 0.4mm, 0.8 och 1mm

Slippapper, mycket finkornigt

BYGGSTEG

Ett förslag på byggordning följer här:

1. Rensning av gjutrester
2. Förberedelse fönster
3. Förberedelse av chassi
4. Test av hopmontering
5. Målning
6. Motorrumsfönster
7. Limma ihop kåpa och gångbord
8. Ljus
9. Dekaler
10. Etsdetaljer
11. Hyttfönster

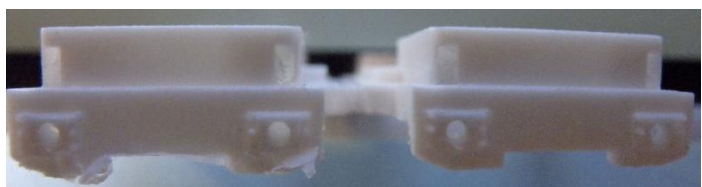
RENSNING

Gå över kåpa och gångbord och fila bort allt gjutskägg.

På Kåpan är det i fönstren och på undersidan.

Var noggrann, särskilt i fönstren då passningen för "glasrutorna" är väldigt tajt. När fönsterhålen rensas/filas så håll filen vinklad så att det främst är den inre kanten som bearbetas. Dels sitter gjutskägget i innerkanten och dels riskerar man inte att skada "fönsterkarmen" på utsidan.

På gångbordet är det den öppna ytan i mitten, undersidan och på buffertbalkarna som gjutskägg finns. Det kan vara lite svårt att se vad som ska rensas på buffertplan kan. Bilden visar en orensad och en rensad planka.

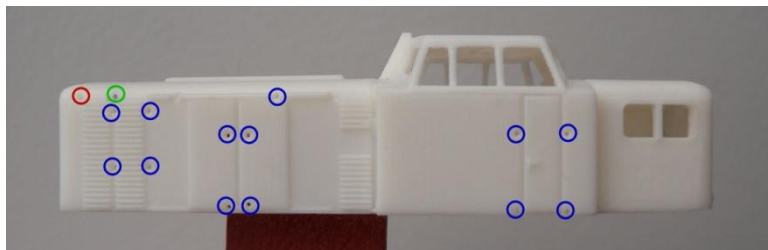
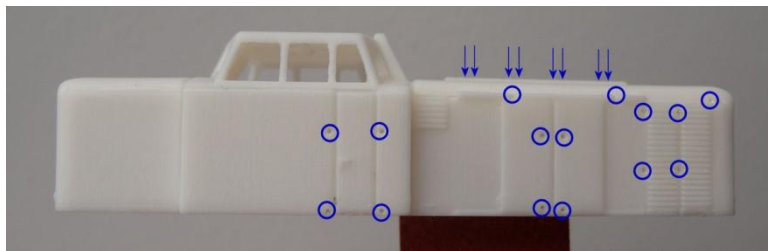


Gå över och rensa förborrade hål till mässingsdetaljerna. Lämpligt här är en brotsch eller borrh på 0.4 mm. Hålens placering enligt bilden.

På vänstra sidan om huven kan lämpligen ett hål flyttas. Enligt ritningen går den vågräta ledstången i ovankanten på huven ända fram till huvkanten - det rödmarkerade hålet nedan som är förborrat.

På de flesta bilder däremot så slutar ledstången i höjd med den lodräta stängen under. Etsdetaljen har fullängd men det kan vara lämpligt att borra ett nytt hål enligt den gröna ringen och korta av etsdetaljen så att den passar i det nya hålet.

Kolla så att gångbord och kåpa passar fint ihop. Rensa insidans nederkant om något tar emot.



FÖRBEREDELSE FÖNSTER

De gjutna fönstren ser OK ut vid normal användning. Gillar man närbildsfotografering och vill ha riktigt klara fönster så kan fönstren poleras. Använd i så fall ett polermedel avsett för plast, t.ex. Novus 1, 2 och 3.

FÖRBEREDELSE AV CHASSI

Loket skall plockas isär.

Lossa skruven på undersidan och lyft av kåpan.

Motorn hålls på plats av ett bleck som är fastsnäppt framför och bakom motorn. Lirka försiktigt loss snäppfästena och ta av bleck och motor. Lägg märke till vad som är neråt på motorn, där finns de två kontaktstiften till motorn.

Gångborden lossas genom att lirka lite och lyfta dom uppåt.

Skall loket digitaliseras så kan det göras i det här läget, se digitalisering.

Motorn kan nu sättas tillbaka och fästas med blecken.

TEST AV HOPMONTERING

Prova försiktigt att lägga det nya gångbordet på plats.

Om det är för trångt att trä det över motorn så fila in sidorna mot motorn så att det går lätt att trä på det.

Den yttre kanten på gångbordet går ner runt kretskortat med ganska tajt passning. Om det inte passar så rensa kontrollera och rensa undersidan på gångborden.

Sätt på kåpan och se så att allt passar och ser bra ut.

MÅLNING

Kåpan kan nu målas brun.

Grunda med någon plastgrund eller använd en färg som passar för plast. Lämplig färg är någon rödbrun grundfärg på sprayflaska, t.ex. "Hagmans Grundfärg Röd".

Kontrollera modellen efter första grundningen om behov finns för spackling/slipning.

För att den genomskinliga plasten i dekalerna ska synas så lite som möjligt kan det vara bra med ett lager blank klarlack utanpå det bruna.

Belysningen inne i kåpan lyser kraftigt så måla insidan svart.

Gångborden kan målas svarta, grå eller bruna beroende på förebild.

MOTORRUMSFÖNSTER

Det är svårt att få motorrumsfönstret på plats efter att gångbord och kåpa limmats ihop så nu är en lämplig tidpunkt.

Skär eller fila fönstret på de två sidor där det saknas kant.

Lägg fönstret på plats och pressa ner det i hålet. Lägg kåpan mot något på utsidan så inget pressas sönder.

Går det mycket trögt så kolla att det inte sticker ut något uppåt och bakåt. Kolla också att fönsterhålet är tillräckligt rensat. Det underlättar om man vinklar filen och rensa på insidans kant.

Fäst fönstret med en minimal droppe lim.

Om fönstret sätts på plats i detta läge så kom ihåg att skydda fönstret vid lackningen efter dekalerna!

LIMMA IHOP KÅPA OCH GÅNGBORD

Kontrollera att kåpan sluter tätt mot gångbordet.

Lägg lite lim i skarven och pressa ihop de två delarna. Se till så gångbordet blir rakt.

LJUS

Rensa hålen i strålkastarna och måla insidorna med silverfärg.

För de nedre ljusledarna finns en kanal förberedd. Ljusledarna leds in genom lykthålet och limmas fast i kanalen. Ledaren ska sluta kant i kant med urtaget i mitten.

Ljusledarna från de båda yttre topplyktorna böjs ner och limmas mot kanten på urtaget.

Vill man ha röd belysning "bakåt" så leds en ljusledare från den mittersta topplyktan utefter innerkanten på huven, genom hytten och ner till uttaget på motsatt sida. Måla med röd spritpena i ändarna på ljusledaren.



DEKALER

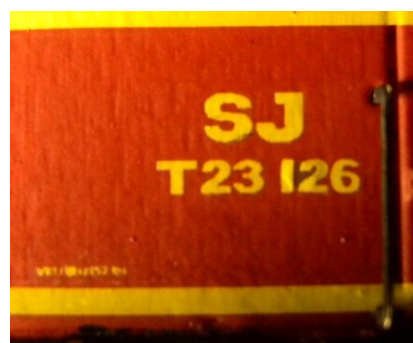
På dekalarket finns ett antal dekaler. Vilka som används beror på förlagan – kolla på foton för den valda förlagan om dekalen finns med och var den sitter.

Märket för brandsläckare var vanlig men finns inte med på några av bilderna som utgjort underlag för modellen. Elblixten finns med på någon förebild och då i anslutning till stegen.

På vissa lok satt och tidsperioder satt framändesskylt, på andra så var det ett målat märke och på senare tid fanns ingen framändesmarkering alls. Leta alltså upp en bild på förlagan och dekalera enligt den.

På bilden till höger syns placering av SJ-märket med ovankanten i höjd med dörräcket. Nere vid linjen ligger den lilla texten "Vikt i tjänst 52 ton".

När dekalerna sätts så klipp ren dekalen på tre sidor. Lämna en flik på den fjärde sidan och skär istället genom plastfilmen nära dekalen. När man sedan arbetar med dekalen så håller man i fliken med en självhållande pincett.



De långa smala strecken skärs/klippas så tätt på strecket som man vågar utefter den ena sidan. På den andra sidan lämnar man ett område med genomskinlig film. Ju bredare område med genomskinlig film som lämnas, desto lättare att få dekalen rak. Om man lackat kåpan med blank genomskinlig lack före dekaleringen så blir dekalkanten i princip osynlig.

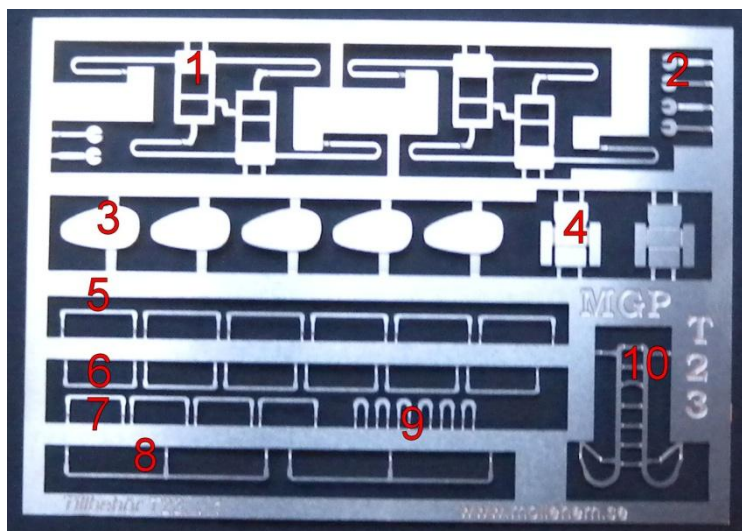
De övre strecken skall sitta precis under den utstickande listen ovanför luckorna på framhuven.

De undre strecken ska sitta lite mindre än en streckbredd ovanför nedkanten

För V-et i fronterna kan man antingen skära så tätt intill strecket man vågar men det blir rätt pilligt att få strecken på plats med rätta vinklar. Enklare och stabilare blir det om man lämnar kvar genomskinlig film i V-et. Det syns dock en aning i framänden där man har räfflingen.

När man "skarvar" strecken så går det att lägga med ett litet överlapp. Överlappet stör inte när det är färdigt.

ETSDETALJER



1. Fotsteg fram/bak
2. Framändesskyltar
3. Banröjare
4. Fotsteg dörr
5. Ledstång dörr
6. Ledstång luckor
7. Ledstång front
8. Vågrät ledstång huv
9. Öglor ovansida
10. Stege

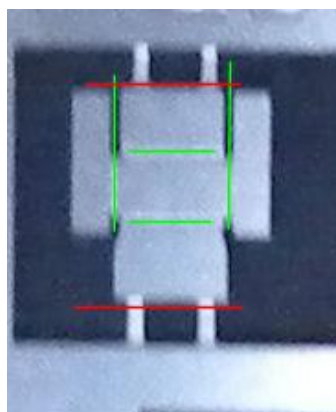
Det är enklast att måla detaljerna när dom sitter kvar i etsarket.

Börja med räcken och liknande som ska målas svarta (eller gråa eller bruna beroende på förebild)). Täck över de detaljer som inte ska bli svart (framändesskyltar och banröjare) och spruta över med någon lämplig svart sprayfärg.

Därefter kan banröjare och framändesskyltar målas röda.

För att lossa en detalj så lägg etsarket på en oöms yta och tryck av fästen med skarp brytkniv. Klipp eller fila bort fästet från detaljen.

Stegen klipps av enligt de röda strecken. Därefter böjs vid de gröna markeringarna.



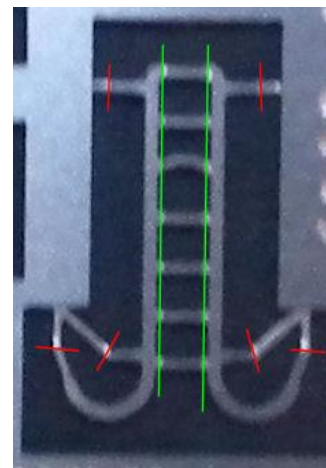
Trappstegen under dörrarna klipps loss enligt röda streck.

Böj sedan fram de två fotstegen enligt de vågräta gröna markeringarna.

Slutligen böjs sidorna fram enligt de lodräta gröna markeringarna.

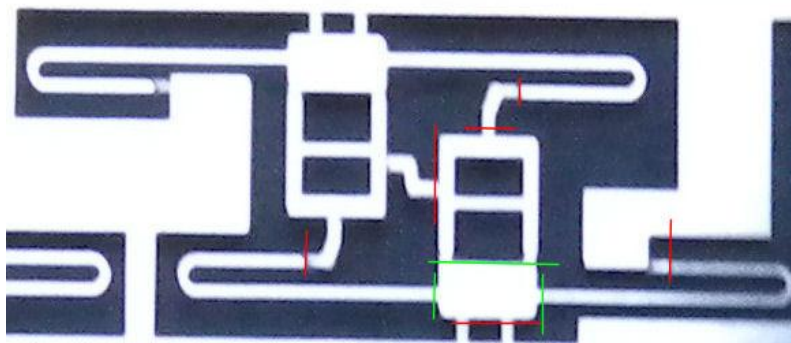
Trappstegen till fram och bakände klipps loss enligt de röda markeringarna.

Böj sedan fram fotsteget enligt den vågräta gröna markeringen. Handräcken böjs sedan enligt de lodräta markeringarna



Samtliga trappsteg fästs genom att limma ovankanten mot nederkanten på gångborden. Dom få inte sticka innanför gångbordskanten då dom i så fall hindrar monteringen av chassit.

För trappstegen i bakänden finns ett hål för den inre ledstången ovanpå gångborden. Den ledstången vinklas 45



grader mot loksidan. Den andra yttre ledstången limmas mot utsidan på gångborden.

För trappstegen i framänden så vrids den inre ledstången 90 grader och båda ledstångerna limmas mot gångbordskanten.

Stegen saknar borrade hål i kåpan. Den har suttit på många olika platser och vissa lok har ibland saknat stege helt. Placera stegen utifrån vald förlaga.

Två hål borraras för den överst böjda delen av stegen.

I ovankant och underkant på den raka delen finns stöttor som kan limmas i hål eller direkt mot sidan. Limmas dom direkt mot sidan så klipps dom av lite så stegen hamnar relativt nära väggsidan.

HYTTFÖNSTER

Hyttfönstren har väldigt tajt passning. Kanterna i fönsterhålen måste vara väldigt välrensade för att fönstret ska komma på plats. Går det trögt så prova att rensa/fasa av lite på kanterna in mot hytten så att fönstret "leds" på plats.

Plasten i fönstren är aningen mjuk, särskilt den första tiden efter gjutning. Använd inte t.ex. en självhållande pincett då fjäderkraften kan vara tillräcklig för att göra märken!

Börja med de små frontfönstren i hytten. Dessa ligger an mot sidofönstren och här är väldigt trångt. Fila sidan som ligger mot sidofönstret till 45 graders vinkel.

Tryck försiktigt fast fönstret. Går det mycket trögt så rensa fönsterhålet och kanterna på insidan av hytten. När frontfönstren passar så lägg dom åt sidan.

Sidofönstren anpassas på samma sätt. Fila kortkanterna som ligger an mot frontfönstren sneda, 45 grader. Ovankanten skall filas i princip slät då det är trångt mot taket.

T23 hade metallblank fönsterlist i hytten. Man kan måla insidan av fönsterkarmarna och kanten på fönstren med silverfärg.

Sätt i frontfönstren först och därefter pressar man i sidofönstren. Det tar emot lite innan fönstren hamnat på plats med sina 45-graders-fasningar.

VIKTÖKNING

Lokets redan goda gångegenskaper ökar ytterligare om kåpan viktas upp. I fram och bakände samt på sidorna av hytten är en del plats. Volframgranulat eller blyhagel kan hållas i och fixeras med lim.

Tänk på att det finns fönster i framänden om man vill skydda dom på insidan. Tänk också på att spara lite plats för en ev. dekoder.

DIGITALISERING

Om loket skall digitaliseras så kan det göras när loket är nerplockat. Kretskortet skall lyftas upp och två ledarbanor ska filas av på undersidan och en komponent skall tas bort.

För detaljer se webbsidan: <http://www.1zu160.net/digital/einbaubsp/gfn-v60-ost.php>

MER INFO

På <http://www.mollehem.se> finns senaste versionen av denna instruktion och varifrån den också kan skrivas ut i större format om så önskas.

Frågor, kommentarer, tips och kanske ett foto på byggda modeller, kan skickas till mgp@mollehem.se

Lycka till!